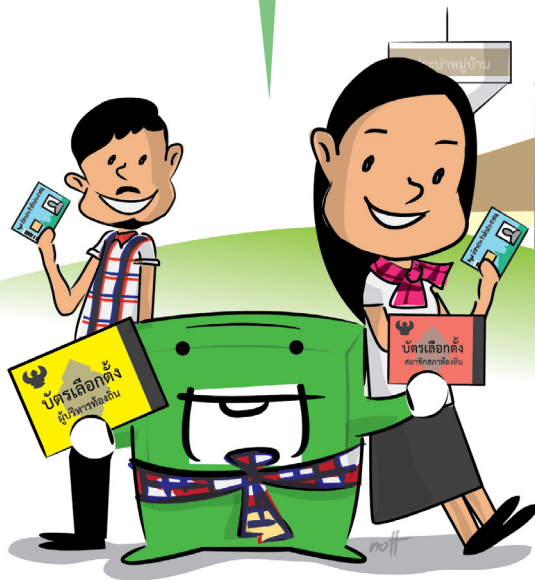


# ความรูเกี่ยวกับกาปกครองส่วนทองถิ่น และวัฒนธรรมทางการเมือง





# คำนำ

คณะกรรมการการเลือกตั้งมีหน้าที่และอำนาจเกี่ยวกับการจัดการเลือกตั้งสมาชิกสภาผู้แทนราษฎร การเลือกสมาชิกวุฒิสภา การออกเสียงประชามติ และการจัดการเลือกตั้งสมาชิกสภาท้องถิ่นหรือผู้บริหารท้องถิ่นให้เป็นไปโดยสุจริตเที่ยงธรรม และชอบด้วยกฎหมาย

เพื่อเป็นการส่งเสริมให้ประชาชนมีความรู้ความเข้าใจเกี่ยวกับการเลือกตั้งท้องถิ่น สำนักงานคณะกรรมการการเลือกตั้งจึงได้จัดทำสารานุกรมเกี่ยวกับการเลือกตั้งท้องถิ่น โดยแยกเป็นชุด ๆ ที่สำคัญ ได้แก่

1. 108 ความรู้เกี่ยวกับการเลือกตั้งท้องถิ่น
2. ความรู้เกี่ยวกับการปกครองส่วนท้องถิ่นและวัฒนธรรมทางการเมือง
3. ความรู้เกี่ยวกับผู้สมัครรับเลือกตั้ง
4. ความรู้เกี่ยวกับผู้มีสิทธิเลือกตั้งและกระบวนการลงคะแนนเลือกตั้ง
5. ความรู้เกี่ยวกับความผิดตามกฎหมายเลือกตั้ง
6. ความรู้เกี่ยวกับการมีส่วนร่วมในการเลือกตั้ง

ความรู้เกี่ยวกับการปกครองส่วนท้องถิ่น เล่มนี้เขียนโดย นายไพบุลย์ เหล็กพรหม ผู้อำนวยการสถาบันพัฒนาการเมืองและการเลือกตั้ง ดร. สุชาติ ใจภักดี ผู้เชี่ยวชาญพิเศษ หวังเป็นอย่างยิ่งว่าประชาชนผู้สนใจโดยทั่วไป จะได้ศึกษาเพื่อเกิดความรู้ความเข้าใจเกี่ยวกับการเลือกตั้งท้องถิ่น ตามสมควรและได้รับความร่วมมือจากแกนนำและเครือข่ายพลเมืองดี วิถีประชาธิปไตยทุกคนได้มีส่วนร่วมในการเผยแพร่เพื่อประโยชน์ในการส่งเสริมประชาธิปไตยและการเลือกตั้งในการเผยแพร่ความรู้เกี่ยวกับรัฐธรรมนูญให้แก่ประชาชนผ่านทางช่องทางต่าง ๆ อย่างทั่วถึง และต่อเนื่องต่อไปด้วย

สำนักงานคณะกรรมการการเลือกตั้ง

พฤษภาคม 2562



## การบริหารราชการแผ่นดินของไทย

การปกครองในระบอบแบบประชาธิปไตย ถือว่า อำนาจอธิปไตย คืออำนาจอสูงสุดในการปกครองประเทศ ได้แก่ อำนาจบริหาร นิติบัญญัติ และ ตุลาการ อำนาจทั้งสามนี้เป็นของประชาชน แต่เมื่อประชาชนมีจำนวนมากขึ้น ไม่อาจใช้อำนาจอธิปไตยได้โดยตรง จึงจำเป็นที่จะต้องมอบอำนาจอธิปไตย ให้ผู้แทนไปใช้อำนาจอธิปไตยแทนผ่านองค์กรต่าง ๆ ได้แก่ คณะรัฐมนตรี รัฐสภา และศาลโดยผ่านกระบวนการเลือกตั้ง ส.ส. , ส.ว. สมาชิกสภาท้องถิ่นผู้บริหารท้องถิ่น

### หลักการปกครอง ๓ รูปแบบ

๑) การปกครองแบบรวมอำนาจ (Centralization) คือ การจัดระเบียบปกครองที่รวมอำนาจการปกครองไว้ที่ส่วนกลาง พนักงาน / เจ้าหน้าที่ ได้รับการแต่งตั้ง ถอดถอนและบังคับบัญชาจากส่วนกลาง เพื่อดำเนินการ ให้เป็นไปตามนโยบายที่ส่วนกลางกำหนด คือ กระทรวง ทบวง กรม เป็นต้น

๒) การปกครองแบบแบ่งอำนาจ (Deconcentration) คือ การจัดระเบียบการปกครองที่เกิดจากข้อจำกัด ของการรวมอำนาจในเรื่องของความล่าช้าและไม่ทั่วถึงทุกท้องถิ่นที่พร้อม ๆ กัน ราชการส่วนกลางจึงแบ่งมอบ อำนาจการตัดสินใจ ทางการบริหารในบางเรื่องให้เจ้าหน้าที่ของราชการส่วนกลาง ที่ส่งไปประจำปฏิบัติหน้าที่ในภูมิภาค คือ จังหวัดและอำเภอ



### ๓) การปกครองแบบกระจายอำนาจ (Decentralization)

คือการปกครองที่ใช้วิธีการยกฐานะท้องถิ่นขึ้นเป็นนิติบุคคลแล้วให้ท้องถิ่นดำเนินการปกครองตนเองอย่างอิสระ (Autonomy) โดยส่วนกลางจะไม่เข้ามาแทรกแซงการบังคับบัญชาใด ๆ นอกจากการกำกับดูแลให้เป็นไปตามวัตถุประสงค์ภายในขอบเขตของกฎหมายการจัดตั้งท้องถิ่นเท่านั้น เช่น การปกครองท้องถิ่นในรูปแบบของเทศบาล องค์การบริหารส่วนจังหวัด องค์การบริหารส่วนตำบลกรุงเทพมหานคร เมืองพัทยา เป็นต้น พระราชบัญญัติระเบียบบริหารราชการแผ่นดิน ได้จัดระเบียบการบริหารราชการแผ่นดินออกเป็น ๓ ส่วน ประกอบด้วย

## การบริหารราชการแผ่นดินของไทย

### ๑. การบริหารราชการส่วนกลาง

เป็นการดำเนินการโดยส่วนกลางมีอำนาจในการบริหารเพื่อสนองความต้องการของประชาชนมีลักษณะการปกครองแบบรวบอำนาจในการสั่งการ กำหนดนโยบายการวางแผน การควบคุมตรวจสอบ และการบริหารราชการสำคัญ ๆ ไว้ที่ นายกรัฐมนตรี รัฐมนตรี ระเบียบบริหารราชการส่วนกลางจัดออกได้เป็นกระทรวง ทบวง กรมหรือหน่วยงานที่เรียกชื่ออย่างอื่น มีฐานะเป็นกรม ในปัจจุบันพระราชบัญญัติปรับปรุงกระทรวง ทบวง กรม

### ๒. การบริหารราชการส่วนภูมิภาค

เป็นการที่หน่วยงานของกระทรวง ทบวง กรม ได้แบ่งแยกออกไปดำเนินการตามเขตการปกครอง โดยมีเจ้าหน้าที่ของทางราชการส่วนกลาง ซึ่งได้รับการแต่งตั้ง ออกไปประจำตามเขตปกครองต่าง ๆ ในส่วนภูมิภาคเพื่อบริหารราชการภายใต้การบังคับบัญชา ของราชการส่วนกลาง ถือเป็นเพียงการแบ่งอำนาจการปกครองออกมาจาก ส่วนกลาง ได้แก่



จังหวัดและอำเภอ ลักษณะการแบ่งอำนาจ หมายถึง การมอบอำนาจในการตัดสินใจ วินิจฉัยสั่งการให้แก่เจ้าหน้าที่ที่ไปประจำ ปฏิบัติงาน ในส่วนภูมิภาค และส่วนกลางสามารถเรียกอำนาจกลับคืนได้

### ๓. การบริหารราชการส่วนท้องถิ่น

หมายถึง กิจกรรมบางอย่างซึ่งรัฐบาล ให้ท้องถิ่นจัดทำกันเอง เพื่อสนองความต้องการของประชาชนในท้องถิ่นนั้น ๆ โดยมีเจ้าหน้าที่ที่ประชาชนในท้องถิ่นเลือกตั้งขึ้นมาเป็นผู้ดำเนินงานโดยตรงและมีอิสระในการบริหารงาน กล่าวได้ว่าการบริหารราชการส่วนท้องถิ่นเป็นไปตามหลักการกระจายอำนาจ คือเป็นการมอบอำนาจให้ประชาชนปกครองกันเอง เพื่อให้ประชาชนเกิดความคิดริเริ่มสร้างสรรค์และรู้จักร่วมมือกันในการแก้ไขปัญหา ตามหลักการ “ร่วมคิดร่วมทำ ร่วมแก้ปัญหา” เป็นการแบ่งเบาภาระของส่วนกลางและยังประโยชน์สุขให้แก่ประชาชนในพื้นที่ได้มากกว่า เพราะประชาชนในท้องถิ่นย่อมรู้ปัญหาและความต้องการดีกว่าผู้อื่น การจัดระเบียบการปกครองท้องถิ่นปัจจุบันมีรูปแบบ ดังนี้ ท้องถิ่นรูปแบบทั่วไป ได้แก่ องค์การบริหารส่วนจังหวัด (อบจ.) เทศบาล (เทศบาลนคร เทศบาลเมือง เทศบาลตำบล) และองค์การบริหารส่วนตำบล (อบต.) และท้องถิ่นรูปแบบพิเศษ ได้แก่ กรุงเทพมหานคร และเมืองพัทยา



สาระน่ารู้เกี่ยวกับการเลือกตั้งท้องถิ่น

## ความสำคัญของการปกครองส่วนท้องถิ่น

จากเหตุผลและความจำเป็นที่ต้องกระจายอำนาจลงไปสู่องค์กรปกครองส่วนท้องถิ่น ตามกฎหมายรัฐธรรมนูญ และพระราชบัญญัติกำหนดแผนและขั้นตอนการกระจายอำนาจสู่องค์กรปกครองส่วนท้องถิ่น ตามที่กล่าวอ้างข้างต้นการปกครองท้องถิ่น จึงมีความสำคัญยิ่ง ดังนี้

1. การปกครองท้องถิ่น คือ รากฐานของการปกครองระบอบประชาธิปไตย องค์กรปกครองส่วนท้องถิ่นทำหน้าที่เหมือนกับโรงเรียนฝึกหัดประชาธิปไตย เพราะผู้ซึ่งเป็นนักการเมืองระดับท้องถิ่นจะต้องมีการรณรงค์หาเสียง จะต้องมีการเสนอนโยบาย จะต้องมีการอภิปรายถกเถียงกันในสภาท้องถิ่นโดยมีลักษณะใกล้เคียงกับสภาระดับชาติ เป็นแต่ข้อบทย่อยเล็กกว่า เมื่อเป็นเช่นนี้จึงเป็นสถานที่ฝึกความรู้และฝึกทักษะทางการเมืองไปในตัว ซึ่งถ้าคนจำนวนไม่น้อยได้มีโอกาสทำการฝึกหัดด้วยการปฏิบัติดังกล่าว ก็เหมือนกับเป็นการพัฒนานักการเมืองเพื่อการเตรียมพร้อมต่อการรับผิดชอบในระดับชาติต่อไป

2. การปกครองท้องถิ่นทำให้ประชาชนรู้จักท้องถิ่นการปกครองตนเอง (Self Government) หัวใจของการปกครองระบอบประชาธิปไตย ประการหนึ่งก็คือการปกครองตนเองมิใช่เป็นการปกครองอันเกิดจากคำสั่งเบื้องบน โดยเป็นการที่ประชาชนมีส่วนร่วมในการปกครอง ซึ่งผู้บริหารท้องถิ่นนอกจากจะได้รับเลือกตั้งมาเพื่อรับผิดชอบบริหารท้องถิ่นโดยอาศัยความร่วมมือร่วมใจจากประชาชนแล้ว ผู้บริหารท้องถิ่นจะต้องฟังเสียงประชาชนด้วยวิถีทางประชาธิปไตย ซึ่งจะทำให้ประชาชนเกิดความสำนึกมองเห็นความสำคัญของตนเองต่อท้องถิ่นและมีส่วนรับรู้ถึงปัญหาและแก้ไขปัญหาท้องถิ่นของตน





3. การปกครองท้องถิ่นเป็นการแบ่งเบาภาระของรัฐบาล ซึ่งเป็นหลักสำคัญของการกระจายอำนาจ เนื่องจากภารกิจของรัฐบาลมีอยู่อย่างกว้างขวางนับวันจะขยายเพิ่มขึ้น ขณะที่แต่ละท้องถิ่นย่อมมีปัญหาและความต้องการที่แตกต่างกัน ประชาชนจึงเป็นผู้มีความเหมาะสมที่จะแก้ไขปัญหาที่เกิดขึ้นในท้องถิ่นนั้นมากที่สุด และกิจการบางอย่างเป็นเรื่องเฉพาะท้องถิ่น ไม่เกี่ยวกับท้องถิ่นอื่น ๆ และไม่มีส่วนได้ส่วนเสียต่อประเทศโดยรวม จึงเป็นการสมควรที่จะให้ประชาชนท้องถิ่นดำเนินการดังกล่าวเอง ทั้งนี้การแบ่งเบาภาระดังกล่าวทำให้รัฐบาลมีเวลาที่จะดำเนินการในเรื่องที่สำคัญ ๆ หรือกิจการใหญ่ ๆ ระดับชาติอันเป็นประโยชน์ต่อประเทศชาติโดยรวม และมีความคล่องตัวในการดำเนินงานของรัฐบาลจะมีมากขึ้น

4. การปกครองท้องถิ่นสามารถสนองตอบความต้องการของท้องถิ่นตรงเป้าหมายและมีประสิทธิภาพ เนื่องจากท้องถิ่นมีความแตกต่างกันไม่ว่าทางสภาพภูมิศาสตร์ ทรัพยากร ประชาชน ความต้องการ และปัญหา ย่อมต่างกันออกไป ผู้ที่ให้บริการหรือแก้ไขปัญหาให้ถูกจุดและสอดคล้องกับความต้องการของประชาชน ได้เป็นอย่างดีก็คือ องค์กรปกครองท้องถิ่น

5. การปกครองท้องถิ่นจะเป็นแหล่งสร้างผู้นำทางการเมืองและการบริหารของประเทศในอนาคต ผู้นำองค์กรปกครองส่วนท้องถิ่นย่อมเรียนรู้ประสบการณ์ทางการเมือง การเลือกตั้ง การสนับสนุนจากประชาชนในท้องถิ่น ย่อมเป็นพื้นฐานที่ดีต่ออนาคตทางการเมืองของตน และยังมีฝึกฝนทักษะทางการบริหารงานในท้องถิ่นอีกด้วย



6. การปกครองท้องถิ่นโดยยึดหลักการกระจายอำนาจ ทำให้เกิดการพัฒนาชนบทแบบพึ่งตนเองทั้งทางการเมือง เศรษฐกิจ และสังคม

กล่าวโดยสรุป ความสำคัญของการปกครองส่วนท้องถิ่น สามารถแบ่งออกเป็นสองด้าน คือ ด้านการเมืองการปกครอง และด้านการบริหาร กล่าวคือ ในด้านการเมืองการปกครองนั้น เป็นการปูพื้นฐานการปกครองระบอบประชาธิปไตยและเรียนรู้การปกครองตนเอง ส่วนด้านการบริหารนั้น เป็นการแบ่งเบาภาระรัฐบาลและประชาชนในท้องถิ่นได้หาทางสนองแก้ปัญหาด้วยตนเอง ด้วยกลไกการบริหารต่าง ๆ ทั้งในแง่ของการบริหารงานบุคคล การงบประมาณและการจัดการ เป็นต้น การปกครองตนเองในรูปแบบของการปกครองส่วนท้องถิ่นในกรอบของการกระจายอำนาจย่อมจะนำไปสู่การพัฒนาวัฒนธรรมทางการเมืองแบบประชาธิปไตย ซึ่งจะเป็พื้นฐานสำคัญของการเมืองระดับชาติโดยรวม ถ้าหน่วยการปกครองส่วนท้องถิ่นครอบคลุมทั่วประเทศสามารถทำหน้าที่ได้อย่างสัมฤทธิ์ผลจนเกิดการพัฒนารเมืองแบบประชาธิปไตย ย่อมจะช่วยสร้างความเข้าใจและความรู้ให้แก่ประชาชนในระดับรากหญ้า พร้อมทั้งการฝึกทักษะกับผู้ที่เป็นผู้บริหารและทำงานในสถานิติบัญญัติของท้องถิ่น ก็หมายความว่า ความรู้ทางการเมือง ทักษะทางการเมือง และประสบการณ์ในการทำงานภายใต้ระบอบการปกครองแบบประชาธิปไตยในองค์กรปกครองส่วนท้องถิ่น ย่อมจะหลอมกลายเป็นวัฒนธรรมทางการเมืองแบบประชาธิปไตยให้เกิดขึ้นทั่วประเทศ และนี่คือตัวแปรที่สำคัญอย่างยิ่งเกี่ยวกับการปกครองตนเอง และยังเป็นการสร้างความเป็นประชาธิปไตยอย่างยั่งยืนผ่านเรียนรู้โดยการฝึกการลงมือกระทำด้วยตัวเอง.



## รูปแบบการปกครองส่วนท้องถิ่น

การปกครองส่วนท้องถิ่น คือ การที่รัฐกระจายอำนาจให้ประชาชนในท้องถิ่นได้มีส่วนร่วมในการปกครองตนเอง โดยเปิดโอกาสให้ประชาชนในท้องถิ่นนั้น ๆ ตัดสินใจเลือกผู้แทนของตนเข้าไปทำหน้าที่เป็นผู้บริหารท้องถิ่นหรือสมาชิกสภาท้องถิ่น และมีอิสระในการบริหาร การจัดทำบริการสาธารณะ การส่งเสริมและสนับสนุนการจัดการศึกษา การเงินและการคลัง ภายใต้ การกำกับดูแลของรัฐและบทบัญญัติของกฎหมายปัจจุบันประเทศไทยมีการปกครองส่วนท้องถิ่น 2 รูปแบบ คือ

### 1. รูปแบบการปกครองส่วนท้องถิ่นทั่วไป มี 3 รูปแบบ ได้แก่

1.1 องค์การบริหารส่วนจังหวัด (อบจ.) มีโครงสร้างการบริหารประกอบด้วยสภาองค์การบริหารส่วนจังหวัด ทำหน้าที่ฝ่ายนิติบัญญัติ และนายกองค์การบริหารส่วนจังหวัด ทำหน้าที่ฝ่ายบริหาร เป็นองค์กรปกครองส่วนท้องถิ่นที่มีขนาดใหญ่ที่สุด มีจังหวัดละ 1 แห่ง (ยกเว้นกรุงเทพมหานคร) มีเขตพื้นที่รับผิดชอบครอบคลุมทั้งจังหวัดซึ่งทับซ้อนกับพื้นที่ขององค์กรปกครองส่วนท้องถิ่นอื่น ๆ ที่อยู่ในเขตจังหวัด เช่น เทศบาล องค์การบริหารส่วนตำบล

1.2 เทศบาลมีโครงสร้างการบริหารประกอบด้วยสภาเทศบาล ทำหน้าที่ฝ่ายนิติบัญญัติ และนายกเทศมนตรี ทำหน้าที่ฝ่ายบริหาร เป็นองค์กรปกครองส่วนท้องถิ่น ในเขตชุมชนเมือง แบ่งออกเป็น 3 ประเภท ได้แก่ เทศบาลนคร (ทน.) เทศบาลเมือง (ทม.) และ เทศบาลตำบล (ทต.) ทั้งนี้ขึ้นอยู่กับจำนวนและความหนาแน่นของประชากร ความเจริญทางเศรษฐกิจหรือรายได้ของท้องถิ่น



สาระน่ารู้เกี่ยวกับการเลือกตั้งท้องถิ่น

1.3 องค์การบริหารส่วนตำบล (อบต.) มีโครงสร้างการบริหาร ประกอบด้วยสภาองค์การบริหารส่วนตำบล ทำหน้าที่ฝ่ายนิติบัญญัติ และนายกองค์การบริหารส่วนตำบล ทำหน้าที่ฝ่ายบริหาร เป็นองค์กรปกครองส่วนท้องถิ่นที่ใกล้ชิดประชาชนมากที่สุด ตั้งขึ้นเพื่อดูแลทุกข์สุขและให้บริการประชาชนในหมู่บ้านและตำบลแทนรัฐหรือส่วนกลาง ที่ไม่สามารถจัดบริการสาธารณะ หรือดูแลประชาชนทั่วประเทศได้อย่างทั่วถึง

## 2. รูปแบบการปกครองส่วนท้องถิ่น รูปแบบพิเศษ มี 2 รูปแบบ คือ

2.1 กรุงเทพมหานคร มีโครงสร้างการบริหารประกอบด้วยสภากรุงเทพมหานคร ทำหน้าที่ฝ่ายนิติบัญญัติ และผู้ว่าราชการกรุงเทพมหานคร ทำหน้าที่ฝ่ายบริหาร เป็นองค์กรปกครองส่วนท้องถิ่นรูปแบบพิเศษที่มีขนาดใหญ่มาก เป็นเมืองหลวงของประเทศที่เป็นศูนย์กลางความเจริญทุกด้าน ทั้งการเมือง การปกครอง เศรษฐกิจ สังคม และการทหาร แบ่งการปกครองออกเป็นเขตต่างๆ จำนวน 50 เขต มีผู้ว่าราชการกรุงเทพมหานคร เป็นผู้บริหารสูงสุด มีปลัดกรุงเทพมหานคร เป็นหัวหน้าข้าราชการประจำของกรุงเทพมหานคร

2.2 เมืองพัทยา มีโครงสร้างการบริหารประกอบด้วยสภาเมืองพัทยา ทำหน้าที่ฝ่ายนิติบัญญัติ และนายกเมืองพัทยา ทำหน้าที่ฝ่ายบริหาร เป็นองค์กรปกครองส่วนท้องถิ่นรูปแบบพิเศษที่มีความเจริญเติบโตทางเศรษฐกิจ การเพิ่มขึ้นของจำนวนและความหนาแน่นของประชากร รวมทั้งการขยายตัวของชุมชนเป็นไปอย่างรวดเร็ว มีแหล่งท่องเที่ยวที่สำคัญคือหาดพัทยาและเกาะล้าน และมีผลประโยชน์ที่กระทบต่อการดำรงชีวิต การประกอบอาชีพ และความเป็นอยู่ของประชาชนในท้องถิ่น รวมทั้งผลประโยชน์ของประเทศอย่างชัดเจน จึงได้มีการจัดตั้งเมืองพัทยาขึ้นในเขตจังหวัดชลบุรี เพื่อให้การบริหารการจัดทำกิจการสาธารณะ มีประสิทธิภาพและมีความคล่องตัว



## อำนาจหน้าที่ขององค์กรปกครองส่วนท้องถิ่น

การจัดการปกครองส่วนท้องถิ่น เป็นไปตามหลักแห่งการปกครองตนเอง ตามเจตนารมณ์ของประชาชนในท้องถิ่นภายใต้การกำกับดูแลของรัฐเท่าที่จำเป็นตามกฎหมาย องค์กรปกครองส่วนท้องถิ่นมีอำนาจหน้าที่ดูแลและจัดทำบริการสาธารณะและกิจกรรมสาธารณะ รวมทั้งส่งเสริมและสนับสนุนการจัดการศึกษาให้แก่ประชาชนในท้องถิ่น ทั้งนี้ กฎหมายกำหนดให้องค์กรปกครองส่วนท้องถิ่นมีหน้าที่ต้องทำและหน้าที่ที่อาจจัดทำกิจการใด ๆ ในเขตท้องถิ่นนั้น ๆ ตามความสามารถในการปกครองตนเองในด้านรายได้จำนวนและความหนาแน่นของประชากรและพื้นที่ที่ต้องรับผิดชอบความเหมาะสมและความแตกต่างขององค์กรปกครองส่วนท้องถิ่นแต่ละรูปแบบ เช่น

- (1) รักษาความสงบเรียบร้อยของประชาชน
- (2) จัดให้มีน้ำเพื่อการอุปโภค บริโภค และการเกษตร
- (3) จัดให้มีและบำรุงรักษาทางน้ำและทางบก
- (4) การรักษาความสะอาดของถนน ทางเดิน ทางน้ำ และที่สาธารณะ รวมทั้งการกำจัดมูลฝอยและสิ่งปฏิกูล
- (5) คຸ້ມครอง ดุแล และบำรุงรักษา ทรัพยากรธรรมชาติและสิ่งแวดล้อม
- (6) บำรุงและส่งเสริมการประกอบอาชีพของราษฎร
- (7) ส่งเสริมการพัฒนาสตรี เด็ก เยาวชน ผู้สูงอายุ และผู้พิการ
- (8) การศึกษาอบรมและสุขอนามัยของประชาชน
- (9) บำรุงศิลปะ จารีตประเพณี ภูมิปัญญาท้องถิ่นและวัฒนธรรมอันดีของท้องถิ่น



สาระน่ารู้เกี่ยวกับการเลือกตั้งท้องถิ่น

นอกจากนี้ องค์การปกครองส่วนท้องถิ่นขนาดใหญ่หรือรูปแบบพิเศษอาจจัดทำกิจการใด ๆ ได้ตามที่กฎหมายบัญญัติ เช่น องค์การบริหารส่วนจังหวัดซึ่งมีพื้นที่ทับซ้อน กับองค์การปกครองส่วนท้องถิ่นอื่น กฎหมายก็กำหนดให้สามารถจัดทำกิจการอันเป็นอำนาจหน้าที่ของราชการส่วนท้องถิ่นอื่นที่อยู่ในเขตองค์การบริหารส่วนจังหวัดได้ หรืออาจร่วมกันดำเนินการได้หรือกรุงเทพมหานครซึ่งเป็นองค์การปกครองส่วนท้องถิ่นรูปแบบพิเศษขนาดใหญ่ เป็นมหานครที่มีความเจริญเติบโตสูง มีสภาพสังคมและเศรษฐกิจสลับซับซ้อน และความหนาแน่นของประชากร ก็มีหน้าที่ที่ต้องดำเนินการมากมายหลายประการ เช่น การทะเบียนตามที่กฎหมายกำหนด การป้องกันและบรรเทาสาธารณภัย การผังเมือง การวิศวกรรมจราจร การขนส่ง การจัดให้มีและควบคุมตลาด ท่าเทียบเรือ ท่าข้ามและที่จอดรถ การสาธารณสุข การอนามัยครอบครัวและการรักษาพยาบาล ฯลฯ เป็นต้น



## โครงสร้างขององค์กรปกครองส่วนท้องถิ่น แบ่งออกเป็น 2 ส่วน

สภาท้องถิ่นและผู้บริหารท้องถิ่น ซึ่งมีที่มาและเรียกชื่อแตกต่างกัน ตามรูปแบบขององค์กรปกครองส่วนท้องถิ่นแต่ละรูปแบบ คือ สภา อบจ. นายก อบจ. สภา อบต. นายก อบต. สภาเทศบาล นายกเทศมนตรี สภา กทม. ผู้ว่าราชการ กทม. สภาเมืองพัทยา นายกเมืองพัทยา

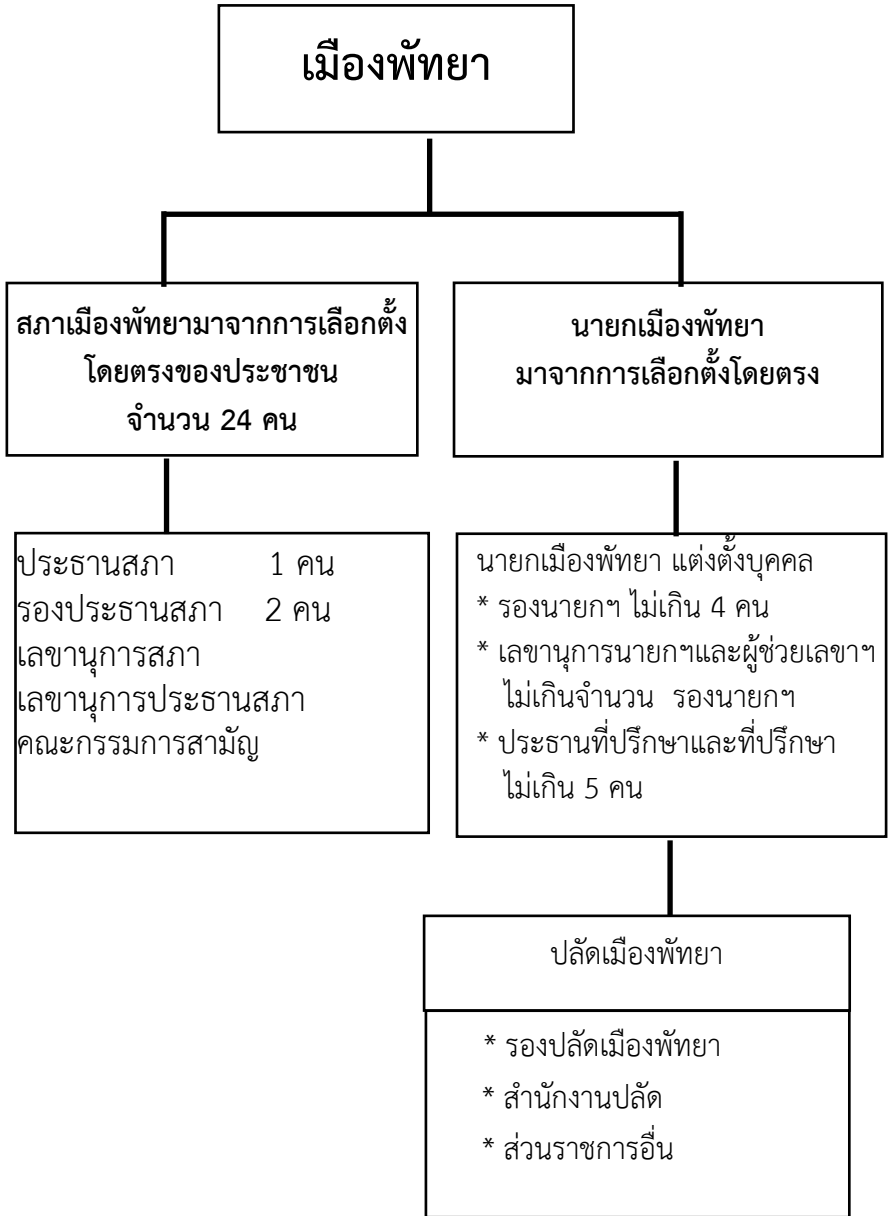
**สภาท้องถิ่น** ประกอบด้วย สมาชิกที่มาจากการเลือกตั้งโดยตรงของประชาชน มีหน้าที่สำคัญ ดังนี้

1. ออกข้อบัญญัติท้องถิ่น (ที่ไม่ขัดต่อกฎหมาย) เช่น การใช้น้ำประปาหมู่บ้าน การกำจัดขยะมูลฝอย ฯลฯ
2. ตรวจสอบและควบคุมการทำงานของฝ่ายบริหารเช่น ตรวจสอบการรับและใช้จ่ายงบประมาณของท้องถิ่นว่าตรงตามวัตถุประสงค์ของแผนงาน/โครงการที่กำหนดไว้ในแผนพัฒนาท้องถิ่นและแผนการใช้จ่ายงบประมาณประจำปีหรือไม่ การตั้งกระทู้ถาม หรือการอภิปรายไม่ไว้วางใจ เป็นต้น
3. ให้ความเห็นชอบแผนพัฒนาท้องถิ่นประจำปี
4. ให้ความเห็นชอบงบประมาณรายจ่ายประจำปี

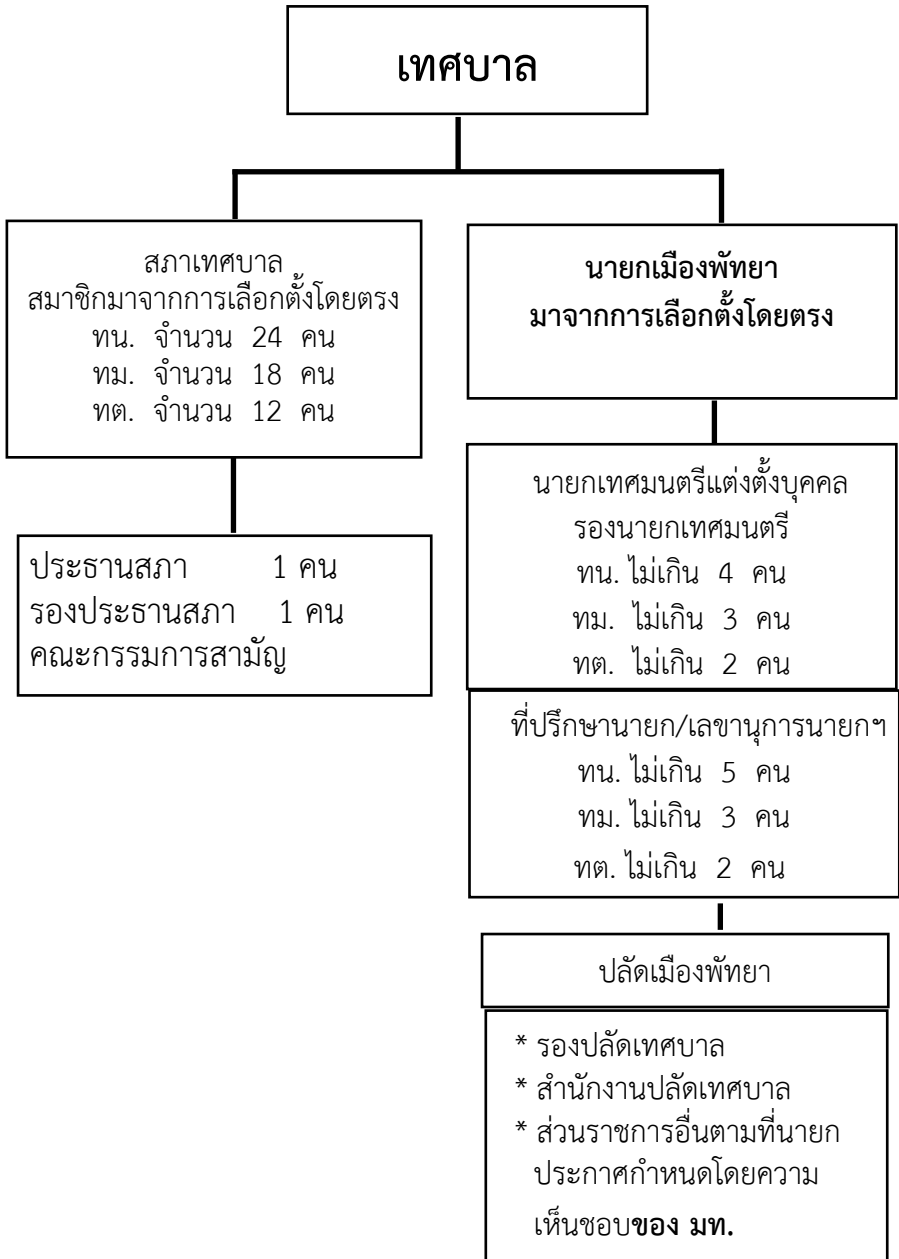
**ผู้บริหารท้องถิ่น** มีที่มาจากการเลือกตั้งโดยตรงของประชาชน มีหน้าที่สำคัญ ดังนี้

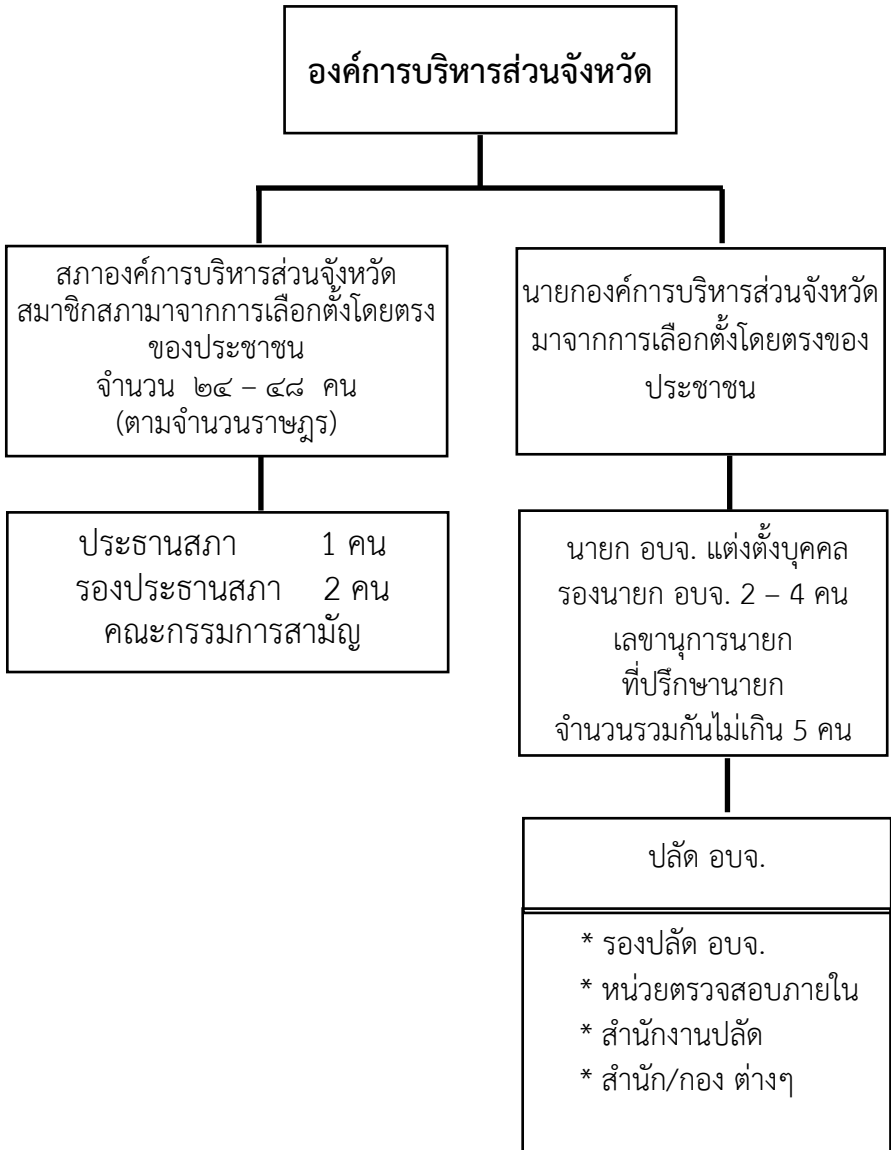
1. บริหารกิจการของท้องถิ่นให้เป็นไปตามข้อบัญญัติและแผนพัฒนาท้องถิ่น
2. จัดทำแผนพัฒนาท้องถิ่น และงบประมาณรายจ่ายประจำปีและงบประมาณรายจ่ายเพิ่มเติมเสนอสภาท้องถิ่น เพื่อให้ความเห็นชอบ
3. รายงานผลการปฏิบัติงานและการใช้จ่ายเงินต่อสภาท้องถิ่น





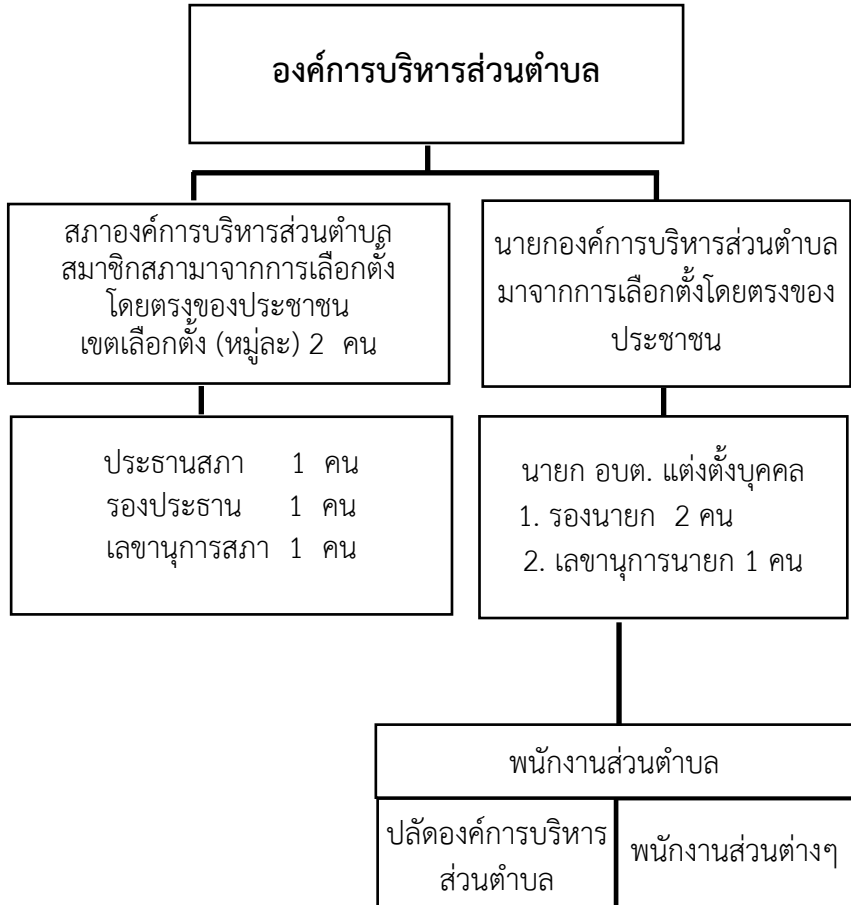


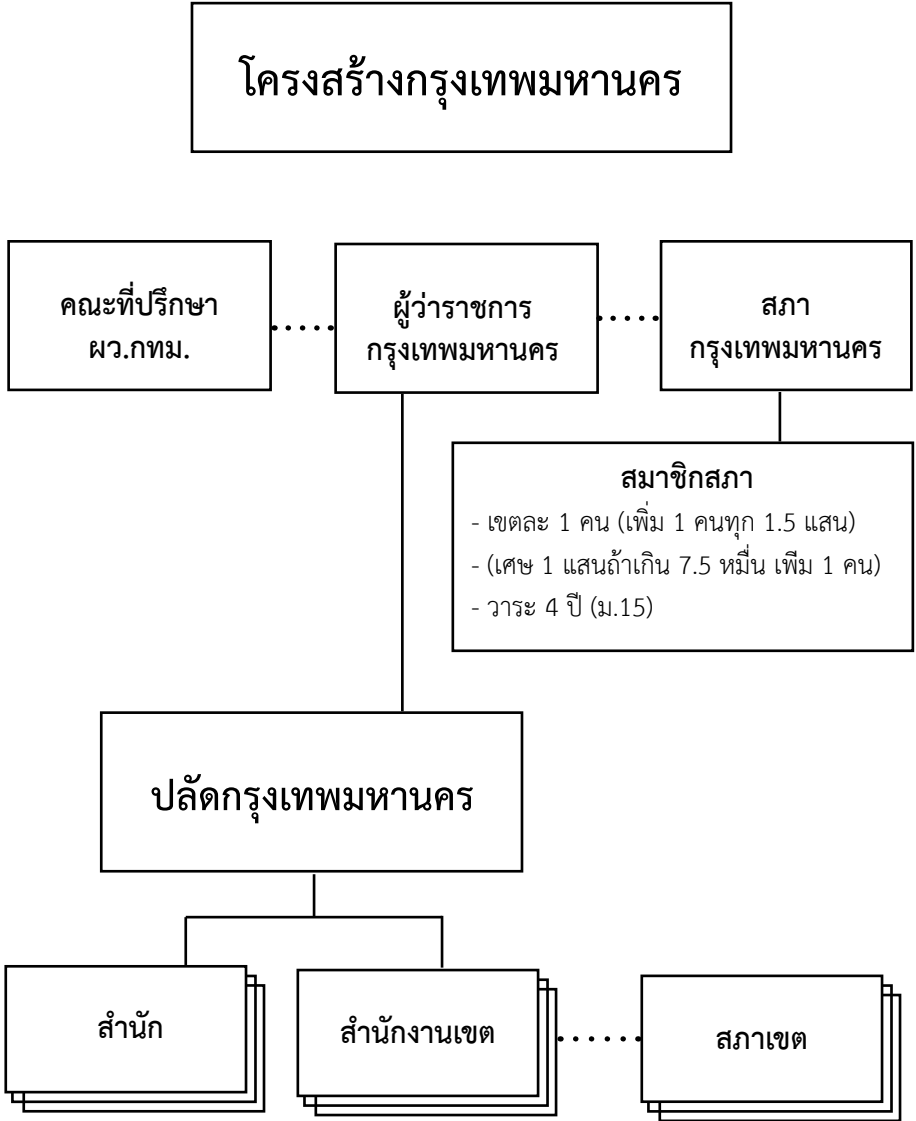




## โครงสร้างองค์การบริหารส่วนตำบล

ตาม พ.ร.บ.สภาตำบลและองค์การบริหารส่วนตำบล พ.ศ.2537





## วัฒนธรรมทางการเมือง (Political Culture)

ในการที่เราจะเข้าใจในความเป็นประชาธิปไตยของประเทศใดประเทศหนึ่งหรือสังคมใดสังคมหนึ่งมิใช่เพียงเพราะการศึกษาสถาบันทางการเมืองหรือพฤติกรรมทางการเมืองของประเทศหรือสังคมนั้นๆ เท่านั้น เพราะการสร้างประชาธิปไตยต้องคำนึงถึงปัจจัยด้านวัฒนธรรมทางการเมืองซึ่งมีส่วนสำคัญที่จะทำให้ประชาธิปไตยในประเทศนั้นประสบความสำเร็จหรือล้มเหลว วัฒนธรรมทางการเมืองจึงหมายถึงแบบแผนของทัศนคติและความเชื่อของบุคคล ที่มีต่อระบบการเมืองของกลุ่มสมาชิกของระบบการเมืองหนึ่ง โดยวัฒนธรรมทางการเมืองในแต่ละชุมชนก็จะมีความเป็นตัวของตัวเองซึ่งถูกกำหนดขึ้นหรือได้รับอิทธิพลจากสภาวะแวดล้อม เช่น ประวัติศาสตร์ ขนบธรรมเนียมประเพณี ศาสนา โดยผ่านกระบวนการขัดเกลาทางการเมือง (political socialization) โดยสถาบันต่าง ๆ เช่น ครอบครัว เพื่อน โรงเรียน กลุ่มสังคมและสื่อมวลชน เพื่อที่จะถ่ายทอดวัฒนธรรมทางการเมืองจากรุ่นหนึ่งไปสู่รุ่นหนึ่งอย่างต่อเนื่อง และมีลักษณะที่เปลี่ยนแปลงให้เข้ากับสภาวะแวดล้อมต่าง ๆ อยู่เสมอ

แกเบรียล อัลมอนต์ (Gabriel Abraham Almond) กล่าวว่า การเมืองโดยรวมนั้น สามารถจะพัฒนาได้หากสมาชิกในสังคมมี “สำนึกพลเมือง (civic virtue)” หรือ “วัฒนธรรมพลเมือง (civic culture)” ในการเข้าร่วมทางการเมืองอย่างแข็งขัน แต่หากสมาชิกในสังคมการเมืองไม่สนใจการเมืองรับรู้แต่ไม่เข้าร่วมทางการเมือง การเมืองนั้นก็จะต้องพัฒนา อัลมอนต์กำหนดวัฒนธรรมทางการเมืองไว้ 3 รูปแบบ ดังนี้



สาระน่ารู้เกี่ยวกับการเลือกตั้งท้องถิ่น

## ความสำคัญของวัฒนธรรมทางการเมือง

1. วัฒนธรรมทางการเมืองช่วยสร้างความชอบธรรม (legitimization) ให้กับระบอบการปกครอง เพราะวัฒนธรรมทางการเมืองทำให้ประชาชนยอมรับระบอบการปกครองนั้น ๆ เช่น วัฒนธรรมทางการเมืองแบบไพร่ฟ้า

ก็จะยอมรับระบอบเผด็จการ หลาย ๆ ประเทศตระหนักถึงความสำคัญของการปลูกฝังวัฒนธรรมทางการเมือง จึงได้มีการผลิตซ้ำวัฒนธรรมทางการเมืองที่สนับสนุนระบอบการปกครองอย่างใดอย่างหนึ่งเสมอ เช่น จีนหลังการปฏิวัติ ค.ศ.1949 ก็สร้างวัฒนธรรมทางการเมืองให้เหมาะกับระบอบการปกครองแบบคอมมิวนิสต์ หรือกรณีของจอมพล ป. พิบูลสงคราม อดีต นายกรัฐมนตรีก็ปลูกฝังวัฒนธรรมทางการเมืองในเรื่อง “เชื่อผู้นำชาติพ้นภัย” เป็นต้น

2. วัฒนธรรมทางการเมืองช่วยกระตุ้นให้เกิดการเปลี่ยนแปลงทางการเมืองตัวอย่าง เช่น กรณีอาหรับสปริง ส่วนของไทยก็คือกรณีการเปลี่ยนแปลงการปกครอง 2475 ที่คณะราษฎรเป็นผู้ดำเนินการเปลี่ยนแปลงแล้วแต่เป็นผู้ได้รับการศึกษาจากต่างประเทศ โดยเฉพาะอย่างยิ่งคือยุโรปและส่วนใหญ่จากฝรั่งเศส จึงได้รับวัฒนธรรมทางการเมืองที่เน้นสิทธิเสรีภาพของประชาชนและนำไปสู่การเปลี่ยนแปลงการปกครองในที่สุด



## วัฒนธรรมทางการเมืองของไทย

ในอดีตที่ผ่านมา คนไทยเรามีวัฒนธรรมทางการเมืองแบบไพร่ฟ้ามากกว่าแบบมีส่วนร่วม จึงทำให้เกิดผลคือการเมืองไทยถูกครอบงำด้วยข้าราชการติดต่อกันมา แต่จากการพัฒนาเศรษฐกิจและสังคมในช่วงหลังปี 2500 เป็นต้นมา ทำให้เกิดคนกลุ่มใหม่ในสังคมไทย ซึ่งคนกลุ่มใหม่นี้เป็นผู้ได้รับการศึกษาในแบบตะวันตก เป็นกลุ่มคนที่เติบโตมากับระบบเศรษฐกิจแบบทุนนิยม มีความมั่นใจในตัวเอง การติดต่อกับชาติที่เป็นประชาธิปไตย อีกทั้งอิทธิพลจากสื่อมวลชนและสื่อสังคมออนไลน์ที่ทำให้ได้รับรู้รับทราบถึงความเป็นไปในโลก ส่งผลทำให้ต้องการเข้ามามีส่วนร่วมในทางการเมืองมากขึ้น ประกอบกับการเปลี่ยนของชุมชนชนบทไทยได้มีการเปลี่ยนแปลงไปอย่างมาก อาชีพชาวนาถูกแปรสภาพไปเป็นผู้รับจ้างทำนาหรือเป็นผู้ประกอบการรายย่อยที่ทำนาผ่านโทรศัพท์มือถือ วัฒนธรรมทางการเมืองของชนบทได้เปลี่ยนแปลงไปตามการขยายตัวของเมืองใหญ่ การติดต่อสื่อสาร การเข้ามาทำงานในเมืองของคนจากชนบทและกลับไปปรับใช้สังคมบ้านเกิด ทำให้วัฒนธรรมทางการเมืองในชนบทเกิดการเปลี่ยนแปลงมากขึ้น มีการสำนึกในการปกครองท้องถิ่นที่เชื่อว่าไม่มีใครรู้ปัญหาของท้องถิ่นดีกว่าคนท้องถิ่นเอง จึงมีการณรงค์ให้มีการกระจายอำนาจกันอย่างแพร่หลายไปทั่วประเทศ

อาจกล่าวได้ว่า ปัจจุบันวัฒนธรรมทางการเมืองของไทยกำลังเคลื่อนจากวัฒนธรรมทางการเมืองแบบไพร่ฟ้า ไปสู่วัฒนธรรมทางการเมืองแบบมีส่วนร่วม แน่แน่นอนว่า ในช่วงระยะของการเปลี่ยนผ่านจากวัฒนธรรมทางการเมืองหนึ่งไป สู่อีกวัฒนธรรมทางการเมืองหนึ่ง ย่อมเผชิญกับแรงเสียดทานของกลุ่มวัฒนธรรมทางการเมืองเดิม จนอาจมีการสะดุดในบางครั้ง แต่อย่างไรก็ตามการเปลี่ยนแปลงก็ต้องเดินหน้าไปสู่ความเป็นประชาธิปไตยตามกระแสการเปลี่ยนแปลงของโลกอยู่ดี



สาระน่ารู้เกี่ยวกับการเลือกตั้งท้องถิ่น

## การรู้เท่าทันการเมือง (Political Literacy)

ในสังคมการเมืองการปกครองระบอบประชาธิปไตย นั้น การเข้าไปมีส่วนร่วมทางการเมือง (Political Participation) เป็นสิ่งที่มีความสำคัญอย่างมาก ยิ่งประชาชนตื่นรู้และมีความต้องการเข้าไปมีส่วนร่วมทางการเมืองมากขึ้นเท่าใด ความเข้มแข็ง ความยั่งยืนของระบอบประชาธิปไตยก็ยิ่งจะมากขึ้นเท่านั้น แต่การเข้าไปมีส่วนร่วมทางการเมืองแต่เพียงอย่างเดียวคงไม่เพียงพอที่จะทำให้หลักการพื้นฐานการเมืองในระบอบประชาธิปไตยฝังรากลึกลงไปในจิตใจได้ แต่การรู้เท่าทันการเมือง (Political Literacy) หรือการรู้เท่าทันประชาธิปไตย (Democratic Literacy) จึงเป็นสิ่งที่มีความสำคัญมาก ข้อเท็จจริงที่ผ่านมามีประชาชนโดยทั่วไปมักจะคิดว่า บทบาทการมีส่วนร่วมทางการเมืองของตนจะมีเฉพาะห้วงระยะเวลาของการเลือกตั้ง เช่น การไปร่วมประชาสัมพันธณ์รณรงค์เลือกตั้ง การติดตามนโยบายของพรรคการเมือง การไปออกเสียงใช้สิทธิเลือกตั้ง ฯลฯ แต่เมื่อเสร็จสิ้นจากการเลือกตั้งแล้วกลับเพิกเฉยหรือเข้าใจว่าหมดภาระหน้าที่การเป็นพลเมืองที่ดีแล้ว เป็นหน้าที่ของนักการเมืองหรือพรรคการเมืองไปดำเนินการตามนโยบายที่พรรคการเมืองกำหนดไว้ในช่วงการหาเสียงการเลือกตั้ง หรือมีกลไกทางการเมืองที่จะทำหน้าที่รับช่วงต่อทางการบริหารหรือในรัฐสภาเพราะโดยข้อเท็จจริงแล้วหลังการเลือกตั้งยังเป็นหน้าที่สำคัญของประชาชนหรือแม้แต่สมาชิกพรรคการเมือง ต้องมีบทบาทในการรวบรวมปัญหาและความต้องการของประชาชนในชุมชนหรือเขตเลือกตั้งให้พรรคการเมืองในการนำไปอภิปรายหรือตั้งกระทู้สอบถามฝ่ายบริหารในสภาหรือการติดตามการทำงานของผู้แทนที่ประชาชนลงคะแนนเลือกตั้งเข้าไป แต่บทบาทดังกล่าวจะเกิดขึ้นเป็นจริงได้ก็ต่อเมื่อประชาชนมีจิตสำนึก





ประชาธิปไตยและการเอาใจใส่การติดตามความก้าวหน้าในนโยบายที่พรรคการเมืองนำเสนอในช่วงการหาเสียง

ในขณะเดียวกัน พรรคการเมือง/นักการเมืองเองก็ต้องเปิดโอกาสหรือสร้างช่องทางการสื่อสารกับประชาชนด้วยการส่งเสริมให้ประชาชนได้ติดตามสอดส่องดูแลการทำงานของตน รวมถึงการรายงานความก้าวหน้าในนโยบายของพรรคการเมืองที่ให้กับประชาชน หากเกิดปัญหาและอุปสรรคในการดำเนินนโยบายพรรคการเมืองก็ต้องย้อนกลับมารับฟังความคิดเห็นและข้อเสนอแนะของประชาชน เป็นการให้ความสำคัญกับประชาชนเป็นการให้การศึกษาทางการเมืองและสร้างความรับผิดชอบทางการเมืองแก่ประชาชนเพื่อให้รู้เท่าทันทางการเมือง (Political Literacy) จึงจะทำให้ประชาชนสามารถมีส่วนร่วมในการแก้ไขปัญหาที่เกิดขึ้นในชุมชนและสังคมอันเป็นแนวทางของรัฐธรรมนูญที่มีเจตนารมณ์ในการให้ประชาชนมีส่วนร่วมในการพัฒนาการเมืองในฐานะเจ้าของอำนาจอธิปไตยที่มีส่วนได้ส่วนเสียโดยตรงอีกด้วย







การเลือกตั้ง ส.ส./ส.ด.  
ที่เลือกตั้งล่วงหน้าเลือกตั้งที่

บ้านนาโพธิ์

บัตรเลือกตั้ง  
ผู้สิทธิก่อน

บัตรเลือกตั้ง  
สมาชิกสภาท้องถิ่น



# ง่ายๆ...กับขั้นตอน

การใช้สิทธิออกเสียงลงคะแนน  
ตั้งแต่เวลา 08.00 น.- 17.00 น.

# เลือกตั้งท้องถิ่น



## ขั้นตอนที่

# 1

### ตรวจสอบรายชื่อ

ตรวจสอบรายชื่อ และลำดับที่จากบัญชีรายชื่อ ที่ประกาศไว้หน้าที่เลือกตั้ง

## ขั้นตอนที่

# 2

### ยื่นหลักฐานแสดงตน

หลักฐานในการขอใช้สิทธิเลือกตั้ง ได้แก่ บัตรประจำตัวประชาชน หรือบัตรประจำตัวประชาชนที่หมดอายุ หรือหลักฐานอื่นของทางราชการ หรือหน่วยงานของรัฐที่มีรูปถ่าย และหมายเลขประจำตัวประชาชนของผู้ที่บัตร และลงลายมือชื่อหรือพิมพ์ลายนิ้วมือในบัญชีรายชื่อผู้มีสิทธิเลือกตั้ง



## ขั้นตอนที่

# 3

### รับบัตรเลือกตั้ง 2 ใบ

ลงลายมือชื่อ หรือพิมพ์ลายนิ้วมือที่ต้นขั้วบัตรเลือกตั้ง แล้วรับบัตรเลือกตั้ง 2 ใบ ใบแรกบัตรเลือกตั้งผู้บริหารท้องถิ่น อีกใบบัตรเลือกตั้งสมาชิกสภาท้องถิ่น



## ขั้นตอนที่

# 4

### ทำเครื่องหมายกากบาท X

เมื่อได้รับบัตรเลือกตั้งแล้ว ให้ไปยังคูหาลงคะแนนแล้วทำเครื่องหมายกากบาท (x) เลือกผู้สมัครได้ไม่เกินจำนวนสมาชิกสภาท้องถิ่น หรือผู้บริหารท้องถิ่น หากไม่ต้องการเลือกผู้สมัครผู้ใด ให้ทำเครื่องหมายกากบาท (x) ในช่องไม่เลือกผู้สมัครผู้ใด แล้วพับบัตรเลือกตั้ง



## ขั้นตอนที่

# 5

### หย่อนบัตรเลือกตั้งด้วยตนเอง

นำบัตรเลือกตั้งที่พับเรียบร้อยแล้ว หย่อนใส่ลงในหีบบัตรเลือกตั้งด้วยตนเอง

